

# HEat. smART.

Partner in Baking. Since 1963



# BERNINI

Тестоокруглитель

**280/800**

## ЭКСПЛУАТАЦИЯ И УХОД

Перевод подлинника инструкции



**CUPPONE**

# ВВЕДЕНИЕ

Поздравляем Вас с выбором изделия, спроектированного и изготовленного с применением самых передовых технологий.

В данном руководстве приводится вся информация по тестомесильным машинам серии Bernini.

Перед поставкой заказчику оборудование прошло проверку и пусконаладочные испытания в цехах Изготовителя.

«Листок испытания производственного процесса» прилагается к изделию и гарантирует, что **каждый** этап производственного процесса - от сборки до упаковки - был тщательно проверен, как в отношении функциональности, так и в отношении безопасности. Перед началом эксплуатации **внимательно** прочитайте содержимое данного руководства: оно содержит важную информацию, касающуюся использования изделия и правил техники безопасности.

## ТЕХНИЧЕСКАЯ ПОДДЕРЖКА

Дилер имеет возможность разрешить любую техническую проблему, связанную с эксплуатацией и техобслуживанием.

В случае сомнений без колебаний обращайтесь к нему.

CUPPONE since 1963

CUPPONE S.R.L.

Via Sile, 36

31057 Silea (TV) - ITALY

T +39 0422 361143

F +39 0422 360993

info@cuppone.com - www.cuppone.com

## ОСНОВАНИЕ

Наша компания была основана в 1963 году по инициативе братьев Лоренцо, Луиджи и Паоло Куппоне. Компания изначально стала специализироваться на производстве печей и приспособлений для приготовления и выпечки пиццы.

Постоянные исследования и эксперименты с новым оборудованием, которые всегда являлись сильной стороной нашего предприятия, привели к изобретению машин и печей, которые произвели революцию в деле приготовления пиццы и были запатентованы.

# УКАЗАТЕЛЬ

<b>1</b>	<b>ПРЕДУПРЕЖДЕНИЯ ПО БЕЗОПАСНОСТИ .....</b>	<b>3</b>
<b>2</b>	<b>ПРЕДВАРИТЕЛЬНЫЕ ЗАМЕЧАНИЯ .....</b>	<b>6</b>
	<b>ЭКСПЛУАТАЦИЯ.....</b>	<b>7</b>
<b>3</b>	Порядок использования оборудования .....	7
	Разблокировка кнопки аварийного останова .....	8
	Проблемы при использовании .....	9
	<b>ТЕХНИЧЕСКОЕ ОБСЛУЖИВАНИЕ И ОЧИСТКА.....</b>	<b>10</b>
<b>4</b>	Предупреждения .....	10
	Продолжительный простой оборудования .....	13
	Утилизация пищевых отходов.....	13
	Что делать в случае неисправностей .....	14
<b>5</b>	<b>ЕСЛИ ЧТО-ТО НЕ РАБОТАЕТ... ..</b>	<b>14</b>
<b>6</b>	<b>ГАРАНТИЯ .....</b>	<b>15</b>

## ПЕРЕВОД ПОДЛИННИКА ИНСТРУКЦИЙ

**Исходным языком документа является итальянский: Изготовитель не несет ответственности за возможные ошибки перевода/интерпретации и опечатки.**

# 1 ПРЕДУПРЕЖДЕНИЯ ПО БЕЗОПАСНОСТИ

## СИМВОЛЫ, ИСПОЛЬЗУЕМЫЕ В РУКОВОДСТВЕ И НА УСТАНОВЛЕННЫХ НА ОБОРУДОВАНИИ ТАБЛИЧКАХ



Указывает, что при выполнении операции, описанной в отмеченном этим символом параграфе, требуется осторожность. Кроме того, этот символ указывает, что во избежание нежелательных и опасных последствий работник должен действовать максимально осознанно



Опасное напряжение



Осторожно. Возможно травмирование рук



Не снимать защитную крышку



Запрещается очищать, смазывать и регулировать элементы машины, если они находятся в движении/под напряжением



См. главу, в которой подробно рассмотрена данная тематика.



Рекомендация Изготовителя



Предупреждение Изготовителя



Указывает, что перед монтажом, эксплуатацией и техобслуживанием оборудования необходимо внимательно прочитать параграф, обозначенный этим символом



СИМВОЛ ОТХОДОВ ЭЛЕКТРИЧЕСКОГО И ЭЛЕКТРОННОГО ОБОРУДОВАНИЯ - Означает, что изделие было выпущено на рынок после 13 августа 2005 года и что в конце своего срока службы оно не должно утилизироваться с другими отходами, а должно утилизироваться отдельно

- Перед началом эксплуатации и техобслуживания оборудования внимательно прочитать данную брошюру и бережно хранить ее в месте, доступном для любых обращений со стороны операторов в будущем.
- Кроме того, руководство всегда должно прилагаться к изделию на всем протяжении его срока службы, в том числе в случае передачи другому владельцу.
- Перед выполнением любых работ по техобслуживанию отсоединить оборудование от электросети.
- Работы, несанкционированные вмешательства или специально не разрешенные модификации, не соответствующие указаниям данного руководства, могут вызывать повреждения, травмы или несчастные случаи со смертельным исходом и влекут за собой аннулирование гарантии.
- Эксплуатация или техобслуживание без соблюдения указаний, приведенных в данной брошюре, могут вызывать повреждения, травмы или несчастные случаи со смертельным исходом.
- Паспортная табличка содержит важные технические сведения. Они необходимы в случае запроса на техобслуживание или ремонт оборудования, поэтому рекомендуется не снимать, не повреждать и не вносить в нее изменений.
- Не класть на оборудование какие-либо предметы.
- Данное оборудование представляет собой тестоокруглитель, устройство, способное округлять уже

- разделенное на порции тесто разной массы без смены оснастки.
- Это оборудование предназначено для использования на предприятиях торговли, например, на кухнях ресторанов, в столовых, кухнях больниц и таких магазинах, как булочные, мясные лавки и пр., но не для непрерывного массового производства продуктов питания. Эксплуатация в целях, отличных от указанной, считается неправильной, потенциально опасной для людей и животных, и может привести к необратимым повреждениям оборудования. Неправильная эксплуатация оборудования влечет за собой аннулирование гарантии.
- Работающий с оборудованием персонал должен иметь профессиональную подготовку и периодически проходить обучение по его эксплуатации, а также по технике безопасности и охране труда.
- Оборудование может использоваться детьми старше 8 лет и лицами с ограниченными физическими, сенсорными или умственными способностями, либо не имеющими опыта или требуемых знаний только под присмотром и после получения ими инструкций по безопасной эксплуатации оборудования и при понимании связанных с ним опасностей. Дети не должны играть с оборудованием. Очистка и обслуживание, которые должны проводиться пользователем, не должны осуществляться детьми без присмотра.

# Предупреждения по безопасности



- Необходимо присматривать за детьми, чтобы быть уверенными, что они не играют с оборудованием или его частями.
- Оставить минимум 20 см свободного пространства между оборудованием и стенами помещения и/или другим оборудованием для облегчения операций эксплуатации, очистки и техобслуживания оборудования.
- Не просовывать руки или другие предметы между шнеком и цилиндром.
- ОПАСНОСТЬ ПОЖАРА: оставить вокруг оборудования свободную чистую зону без горючих материалов. Не держать воспламеняющиеся материалы рядом с оборудованием.
- ВНИМАНИЕ: ОПАСНОСТЬ ВЗРЫВА! Запрещается эксплуатировать оборудование во взрывоопасных средах.
- ВНИМАНИЕ: всегда выключать электрический рубильник по завершении использования оборудования, особенно на время операций по очистке или в случае продолжительного простоя.
- В случае обнаружения любых неисправностей (например, поврежденного кабеля питания и т.д.), неправильного функционирования или поломки, не использовать оборудование и обратиться в Центр технической поддержки, уполномоченный Дилером. Требовать использования фирменных запчастей, в противном случае оборудование снимается с гарантии.
- Для предупреждения рисков при повреждении токоподводящий кабель

должен заменяться сервисным центром, дилером, его сервисным агентом или квалифицированным персоналом.



- Вывесить на видном месте номера телефонов для экстренных обращений.
- Контролировать устройство в течение всего времени его работы.
- Несоблюдение указанных норм может привести к повреждениям и травмам, в том числе со смертельным исходом, к аннулированию гарантии и освобождает Изготовителя от всякой ответственности.
- Рекомендуется обеспечивать проверку оборудования силами уполномоченного центра технической поддержки минимум один раз в год.
- Оборудование проектировалось согласно Директиве по низкому напряжению 2014/03/ЕС, Директиве 2014/35/ЕС (Электромагнитная совместимость), Директиве 2006/42/ЕС и имеет маркировку СЕ согласно Директиве 93/68 ЕЭС. Были применены следующие согласованные стандарты или технические спецификации (указание) EN 60335-1 - EN 60335-2-64 - EN 55014.
- Уровни шума ниже 70 дБ.

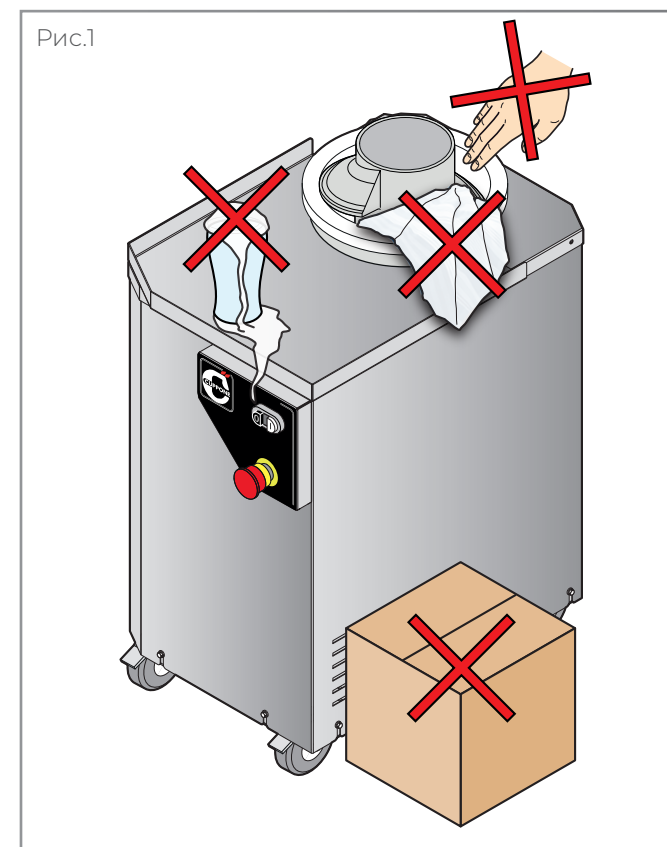
## ВАЖНЫЕ МЕРЫ ПРЕДОСТОРОЖНОСТИ

► Рис.1

-  Не ставить на оборудование твердые предметы и жидкости.
-  Всегда выключать электрический рубильник по завершении

использования оборудования, особенно на время операций по очистке или в случае продолжительного простоя.

-  Не просовывать руки или другие предметы между шнеком и цилиндром! Опасность захватывания, травм и повреждений.
-  Не загораживать боковые вентиляционные отверстия.



# Предупреждения по безопасности

## ЗНАКИ, УСТАНОВЛЕННЫЕ НА МАШИНУ



## ОСНОВНЫЕ ПРИМЕНЕННЫЕ И ПРИМЕНЯЕМЫЕ НОРМЫ И ДИРЕКТИВЫ

Директива 2014/35/ЕС «О согласовании законов государств-членов, касающихся электрооборудования, предназначенного для использования в определенных пределах напряжения».

- Директива 2004/108/ЕС «О согласовании законов государств-членов, касающихся электромагнитной совместимости, отменяющая Директиву 89/336/ЕЭС».
- Директива 89/391/ЕЭС «О введении мер, содействующих повышению безопасности и гигиены труда работников на производстве».
- Директива 2006/42/ЕС «По машинам и механизмам, вносящая поправки в Директиву 95/16/ЕС».
- Директива 85/374/ЕЭС и Директива 1999/34/ЕС «О сближении законов, регламентов и административных положений государств-членов, применяемых к ответственности за неисправную продукцию».

Компания отказывается от какой бы то ни было ответственности в отношении возможных опечаток или ошибок набора, оставляя за собой право на внесение любых необходимых изменений без уведомления.

Частичное воспроизведение без разрешения Изготовителя запрещено. Представленные размеры ориентировочны и не имеют обязательной силы.

Исходным языком документа является итальянский: Изготовитель не несет ответственности за возможные ошибки перевода/интерпретации и опечатки.

## 2 ПРЕДВАРИТЕЛЬНЫЕ ЗАМЕЧАНИЯ

### ЗНАКОМСТВО С ОБОРУДОВАНИЕМ

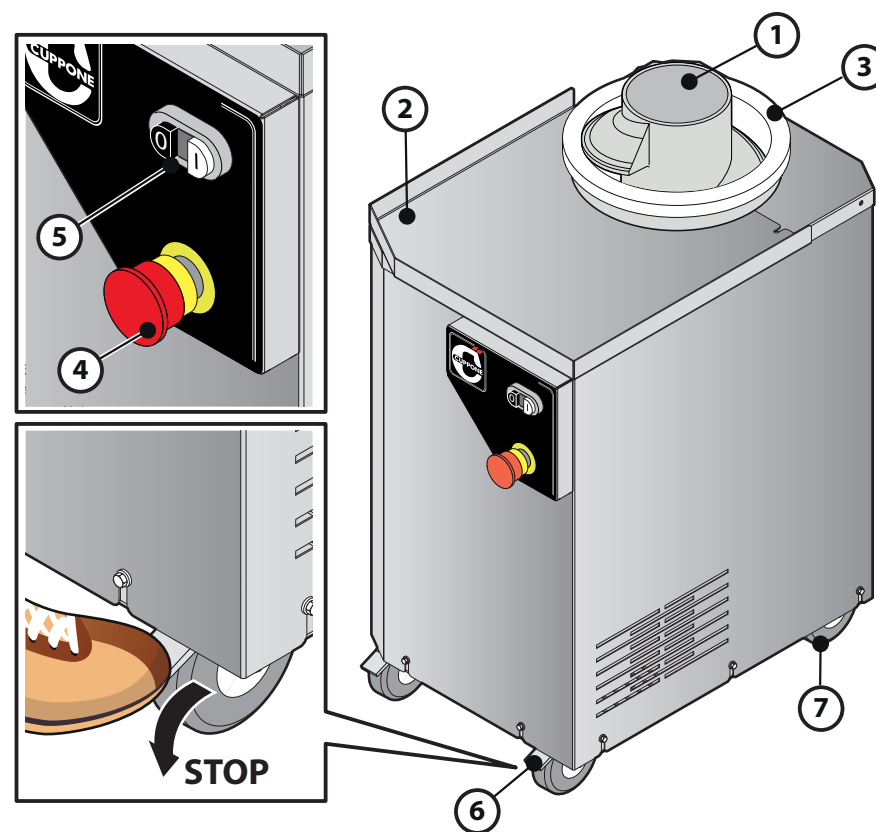
Это оборудование предназначено исключительно для пищевого применения, для холодной обработки теста на основе муки зерновых культур, поэтому оно предусмотрено для использования, в основном, в пиццериях, пекарнях и кондитерских.

Данное оборудование предназначено для округления порций теста, разделенного по заданному весу, с сохранением основных характеристик теста. Шнек обеспечивает продвижение теста и его последующее прижатие к рифленной поверхности цилиндра, из которого порции теста будут выходить компактными и хорошо округленными.

► **Рис.3** Основными частями машины являются:

- 1 **Шнек**
- 2 **Поддон:** принимает округленные шарики теста
- 3 **Цилиндр**
- 4 **Кнопка аварийного ОСТАНОВА**  
При нажатии красной кнопки СТОП оборудование выключается и прерывается вращательное движение цилиндра. Поэтому она должна использоваться в случае реальной необходимости, а не как выключатель для обычного выключения оборудования. Для восстановления рабочих условий после нажатия разблокировать кнопку, поворачивая ее по часовой стрелке
- 5 **Панель управления - кнопки ВКЛ./ВЫКЛ.**
  - черная кнопка 0: останов оборудования
  - белая кнопка I: запуск оборудования
  - центральный индикатор: во включенном состоянии указывает, что оборудование включено
- 6 **Колесо с тормозом:** при обычном применении оборудование должно всегда блокироваться путем опускания тормоза передних колес.
- 7 **Колесо без тормоза**

Рис.3



## Электрические параметры

Модель	Электропитание	Двигатель	Потребляемый ток	Тип кабеля
	(В)	(кВт)	(А)	(Число жил x мм <sup>2</sup> )
BRN 280	Пер. т. 230 В / 50 Гц	0,37 кВт	2,7	3x1,5
	Пер. т. 3 Н 400 В / 50 Гц	0,37 кВт	1,8	5x1,5
BRN 800	Пер. т. 230 В / 50 Гц	0,37 кВт	2,7	3x1,5
	Пер. т. 3 Н 400 В / 50 Гц	0,37 кВт	1,8	5x1,5



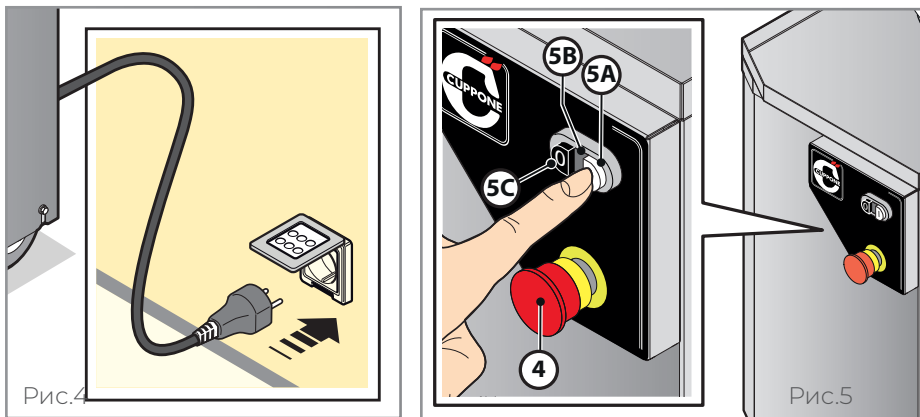
# 3 ЭКСПЛУАТАЦИЯ

## ПОРЯДОК ИСПОЛЬЗОВАНИЯ ОБОРУДОВАНИЯ

► **Рис.4** Подать электропитание на оборудование, вставляя его штепсель в предусмотренную розетку.

► **Рис.5** Включить оборудование, нажимая **кнопку I «5A»**, расположенную на панели управления; после нажатия включается **белый индикатор «5B»** и начинается вращательное движение цилиндра. Для остановки вращательного движения нажать **кнопку 0 «5C»**.

**!** Если оборудование не включается, проверить, что не нажата **кнопка аварийного ОСТАНОВА «4»**; в этом случае разблокировать ее, поворачивая по часовой стрелке.



### ► Рис.6

**1** После расстойки теста в течение требуемого времени разделить его на порции шпателем и при помощи весов проверить, что масса полученных кусочков теста соответствует требуемой.

**Для оптимальных результатов:**

- Дрожжевание/выдержка теста в холодильнике должно выполняться после формовки шариков.
- Стараться не использовать тесто, подошедшее в массе.
- Использовать тесто с содержанием воды максимум 65%.
- Соблюдать следующие указания:

Модель	Масса порций		Содержание воды в прямом тесте
	Мин.	Макс.	
BRN280	20 г [0,044 фунта / 0,70 унции]	300 г [0,66 фунта / 10,58 унции]	от 50% до 65%
BRN800	20 г [0,044 фунта / 0,70 унции]	900 г [1,9 фунта / 31,7 унции]	от 50% до 65%

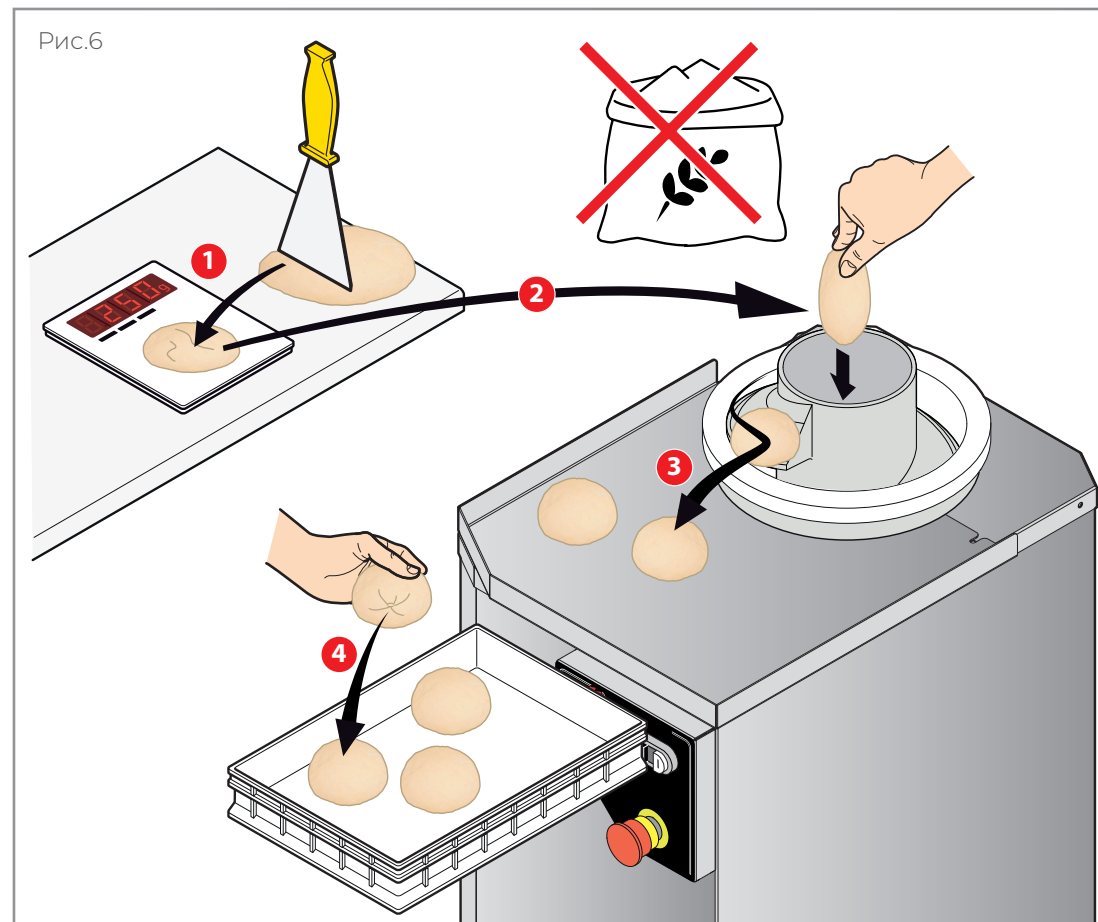
### ► Рис.6

**2** Для оптимального результата разделить тесто на порции, оставить минимум на 2 минуты, после чего вводить в шнек, **не посыпая мукой**. Вводить все подготовленные порции последовательно, не дожидаясь выхода сформованных шариков.

Для обеспечения указанной часовой производительности (900 шариков/час) необходимо вводить порции в шнек приблизительно каждые 4 секунды.

**3** Вскоре после ввода на поддон начнут укладываться идеально округленные шарики теста.

**4** Положить шарики в специальный ящик так, чтобы вытянутая часть была обращена вниз.



## РАЗБЛОКИРОВКА КНОПКИ АВАРИЙНОГО ОСТАНОВА

### ► Рис.7

Кнопка аварийного останова при нажатии прерывает работу машины. Для разблокировки и возобновления нормальной работы повернуть кнопку по часовой стрелке. Эта грибовидная кнопка должна нажиматься в случае реальной опасности. Для обычной остановки машины использовать кнопку ВЫКЛ./ВКЛ./**(O/I)** ⑤

**!** Периодически проверять работоспособность кнопки аварийного останова. Для этого нажать кнопку аварийного останова и проверить, что работа машины прерывается немедленно.

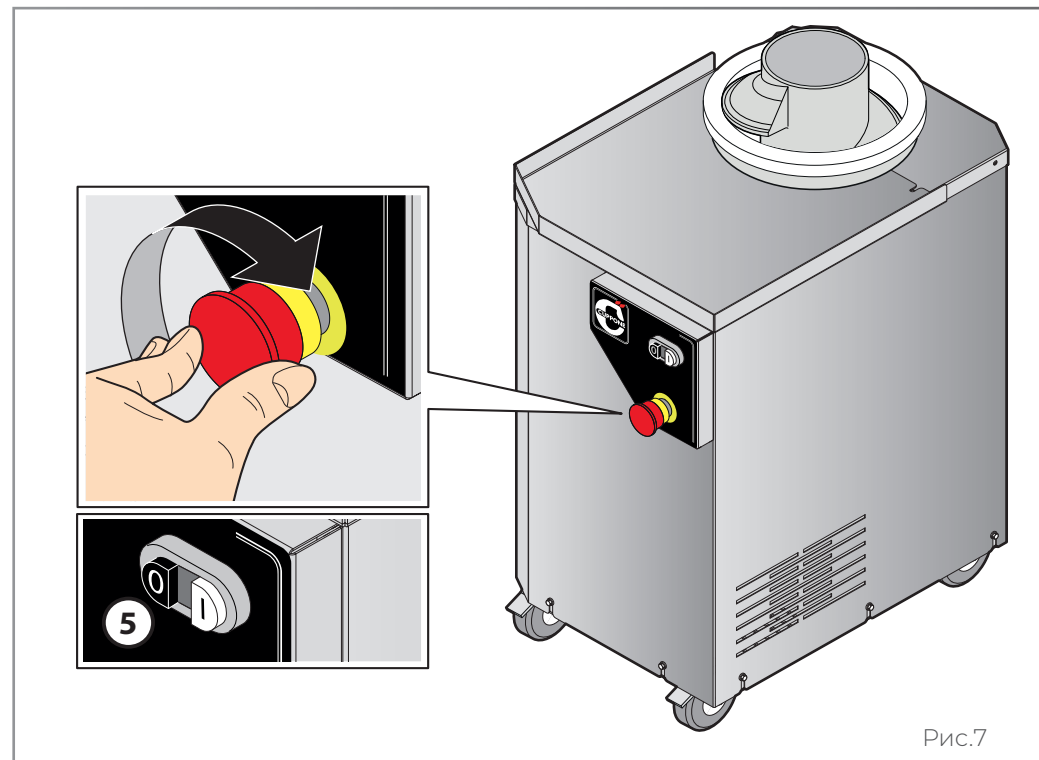


Рис.7



## ПРОБЛЕМЫ ПРИ ИСПОЛЬЗОВАНИИ

При использовании оборудования могут возникнуть некоторые проблемы, которые можно легко устранить по приведенным в таблице рекомендациям.

ВОЗНИКШАЯ ПРОБЛЕМА	ВОЗМОЖНЫЕ ПРИЧИНЫ	СПОСОБЫ УСТРАНЕНИЯ ПОЛЬЗОВАТЕЛЕМ
Шарики теста прилипают к шнеку и плохо поднимаются	Тесто содержит слишком много воды	Использовать тесто с содержанием воды от 50 до 65%.
Шарики теста не прилипают к шнеку, но поднимаются плохо	Тесто содержит слишком мало воды	Использовать тесто с содержанием воды от 50 до 65%.
	Тесто слишком долго оставалось на воздухе и высохло	После порционирования теста следует быстро вводить его в тестоокруглитель
	Подаваемая в шнек порция теста слишком большая	Соблюдать указания таблицы на странице <b>7</b>
	Порции теста перед подачей в шнек были посыпаны мукой	Не посыпать порции теста мукой
	 Нижний диск, находящийся под шнеком, требует очистки	Снять и очистить его, как указано на <b>Рис.9</b> на странице <b>11</b>
Округленный шарик намного больше по сравнению с введенным количеством теста	Порции теста были введены в шнек слишком быстро друг за другом и слиплись	Увеличить время между вводом порций теста
Поверхность сформованного шарика негладкая и имеет дефекты	Тесто недостаточно расстаялось перед порционированием	Увеличить время расстойки теста перед порционированием
	Тесто содержит слишком много воды	Использовать тесто с содержанием воды от 50 до 65% или же охладить тесто до температуры ок. 10°C (50°F) перед его укладкой в шнек тестоокруглителя
	Дрожжевание/выдержка теста в холодильнике производились до формовки шариков (дрожжевание/выдержка в массе).	Использовать тесто с содержанием воды от 50 до 65%. Выдержка в холодильнике должна выполняться после формовки шариков
После нажатия кнопки ВКЛ./ВЫКЛ. оборудование не запускается	Оборудование было остановлено нажатием кнопки аварийной остановки	Для восстановления рабочих условий разблокировать кнопку аварийной остановки, поворачивая ее по часовой стрелке, и снова включить оборудование кнопкой ВКЛ./ВЫКЛ.
	На оборудование не подается электропитание	Проверить, что штепсель правильно вставлен в розетку и что не произошло прерывания подачи электроэнергии (напр., аварийного отключения электроснабжения)
	Неисправен один из компонентов	Обратиться к Дилеру

# 4 ТЕХНИЧЕСКОЕ ОБСЛУЖИВАНИЕ И ОЧИСТКА


## ПРЕДУПРЕЖДЕНИЯ

**!** Перед выполнением любых работ по очистке необходимо **отключить электропитание** оборудования (с помощью главного рубильника) и надеть подходящие средства индивидуальной защиты (например, перчатки и т.д.). Пользователь должен выполнять только операции по плановому техобслуживанию, а при необходимости экстренного техобслуживания обращаться в центр технической поддержки, запрашивая помощь уполномоченного техника. Изготовитель не предоставляет гарантию на повреждения, нанесенные в результате неправильного техобслуживания или очистки (например, в случае использования неподходящих моющих средств).

**!** Чистка любых компонентов должна выполняться с использованием средств индивидуальной защиты (например, перчаток и т.д.).

**!** Для очистки любого компонента или комплектающего НЕ использовать:

- абразивные или порошкообразные моющие средства;
- агрессивные или коррозионные моющие средства (например, хлористоводородную, соляную или серную кислоту, каустическую соду и т.д.). Внимание! Не использовать такие вещества даже для очистки под конструкцией и пола под оборудованием или основанием;
- абразивные или острые инструменты (например, абразивные губки, скребки, щетки из стали и т.д.);
- струи водяного пара или воду под давлением.

 Для обеспечения идеальных условий эксплуатации и безопасности оборудования рекомендуется минимум раз в год проводить техобслуживание и проверку силами Центра технической поддержки.

## ОЧИСТКА ОБОРУДОВАНИЯ

### ОЧИСТКА ВНЕШНИХ СТАЛЬНЫХ ЧАСТЕЙ

► **Рис.8**

Использовать салфетку, смоченную в горячей мыльной воде, и завершить тщательным ополаскиванием и высушиванием, удаляя все остатки моющего средства.

### ОЧИСТКА ПАНЕЛИ УПРАВЛЕНИЯ И КНОПКИ АВАРИЙНОГО ОСТАНОВА

Очищать пульт управления и кнопку аварийного останова мягкой салфеткой с малым количеством моющего средства для деликатных поверхностей. Избегать использования большого количества средства, так как возможные инфильтрации могут привести к серьезным повреждениям органов управления. Кроме того, избегать использования слишком агрессивных средств, так как они могут повредить материал, из которого изготовлена панель (поликарбонат).

### ОЧИСТКА КОЛЕС

Очищать колеса мягкой салфеткой с малым количеством моющего средства для деликатных поверхностей. Кроме того, не допускать использования слишком агрессивных средств, так как они могут повредить материал конструкции колес.

Рис.8



# Техническое обслуживание и очистка

## ОЧИСТКА ПОДДОНА, НАРУЖНОГО ЦИЛИНДРА, ШНЕКА И ВНУТРЕННЕГО ДИСКА

### ► Рис.9

- 1 Снять 2 V-образных винта, крепящих **поддон** на корпусе оборудования.
- 2 Снять поддон.
- 3a Повернуть против часовой стрелки **наружный цилиндр** до блокировки **3b**.
- 4 Поднять наружный цилиндр вверх для его извлечения.

- 5 Поднять **шнек** вверх до полного извлечения.
- 6 Снять **внутренний диск**.
- 7 Очистить отсек внутри оборудования пылесосом, удаляя все остатки.

Поддон, наружный цилиндр, шнек и внутренний диск можно очищать мягкой салфеткой, смоченной в теплой воде и средстве для мытья посуды.

Завершить очистку, выполняя тщательное споласкивание и сушку.

Устанавливать на место детали только после того, как они полностью высохнут.

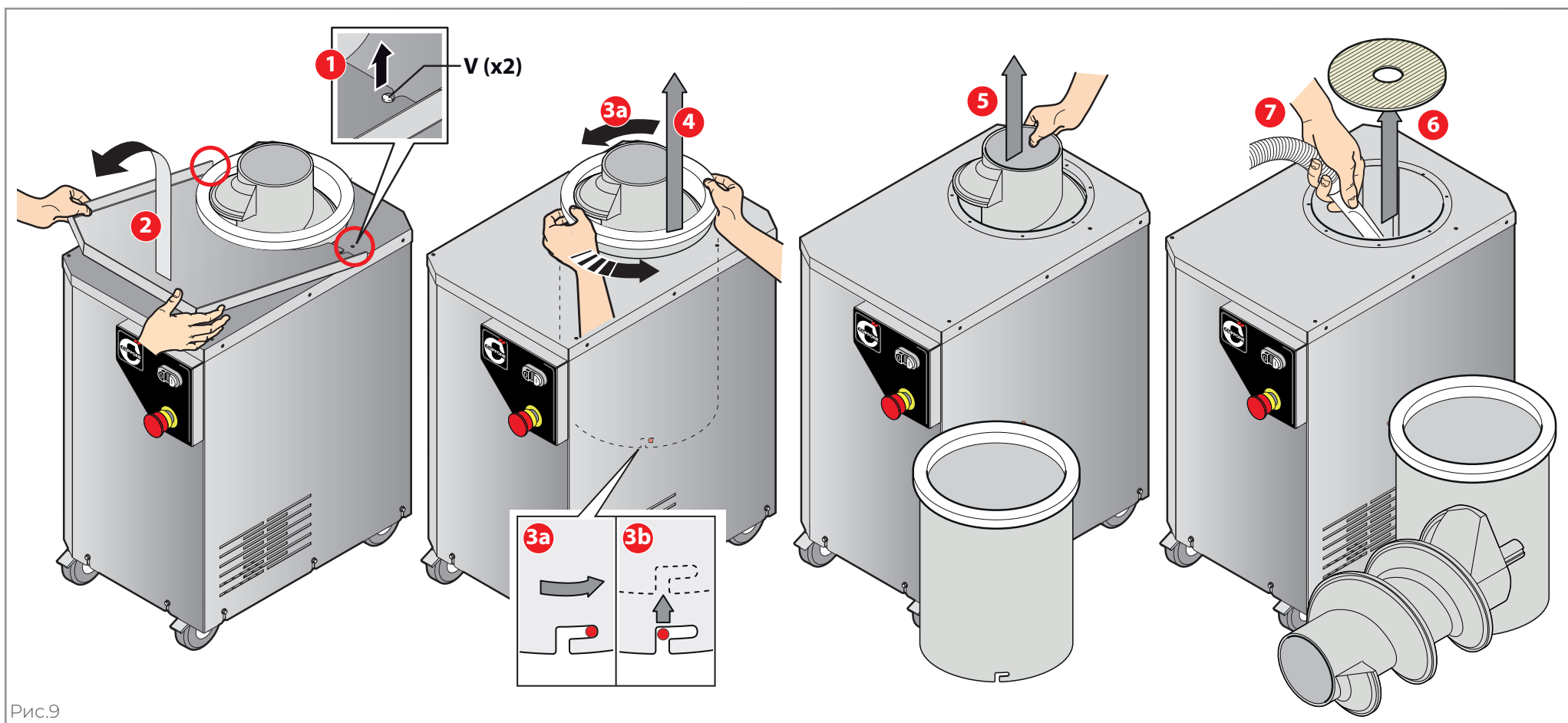


Рис.9

# Техническое обслуживание и очистка

## СНЯТИЕ ШНЕКА ПРИ ВОЗНИКНОВЕНИИ ЗАТРУДНЕНИЙ

### ► Рис.10

Если снятие шнека вручную окажется затруднительным, например, ввиду налипания теста, шнек можно снять принудительно.

- 1** Взять винт М10 из пакета, поставленного в комплекте с оборудованием, и ключ на 17 мм (не поставляется).
- 2** Снять поддон и наружный цилиндр по указаниям предыдущей главы.

**3** Положить оборудование на бок. При этом следует подложить лист картона для предупреждения повреждения поверхностей оборудования из нержавеющей стали.

**4** Вставить винт М10 в отверстие в нижней части оборудования и закрутить его по часовой стрелке ключом на 17 мм. Винт может оказать сопротивление; в этом случае с силой полностью ввинтить его в корпус оборудования. Теперь шнек освободится и его можно будет извлечь с верхней части оборудования. Отвинтить винт М10 и сохранить для использования в будущем.

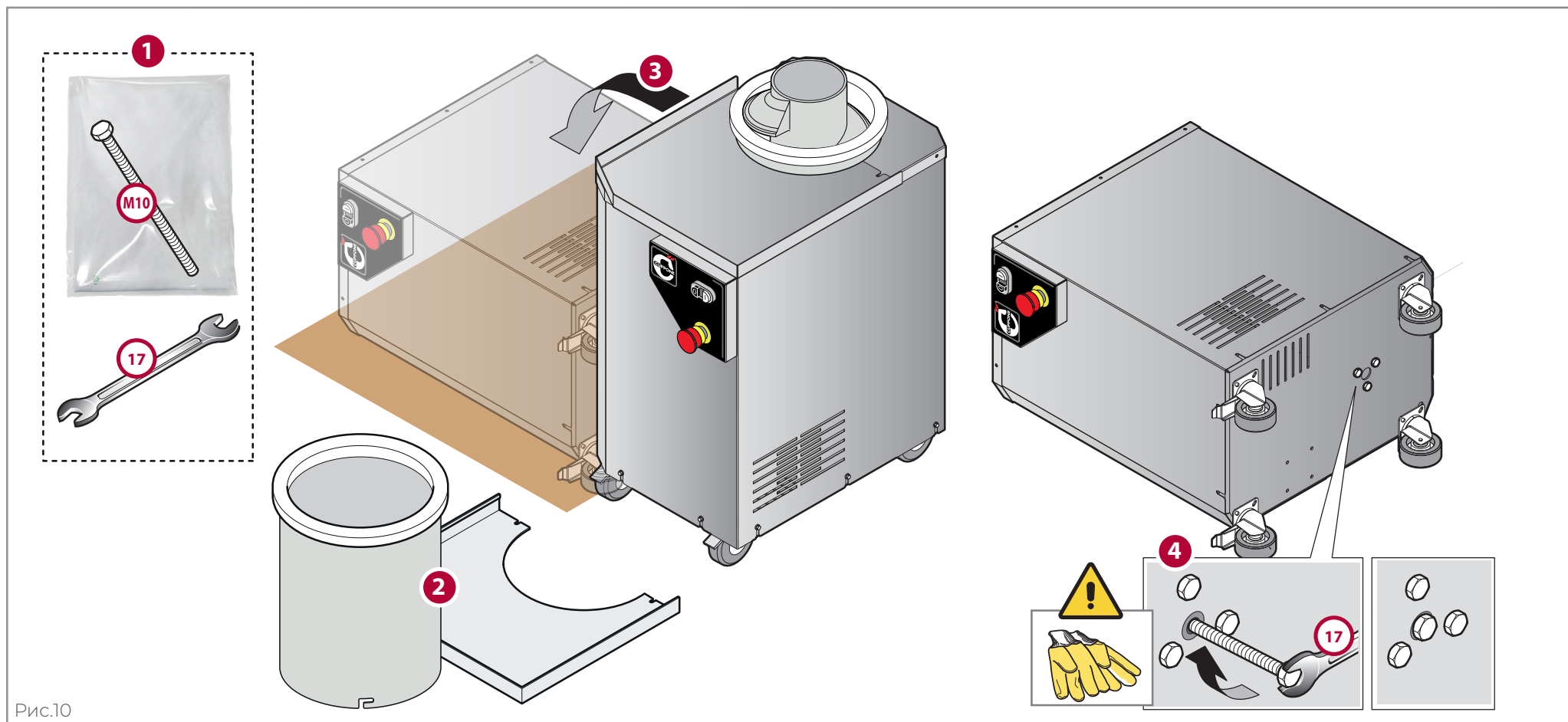


Рис.10

## ПРОДОЛЖИТЕЛЬНЫЙ ПРОСТОЙ ОБОРУДОВАНИЯ

На время периодов простоя отключить электропитание. Защитить наружные стальные части оборудования, протирая их мягкой салфеткой, слегка смоченной в вазелиновом масле.

После возвращения к работе, перед использованием:

- выполнить тщательную очистку оборудования и принадлежностей;
- вновь подключить оборудование к электросети;
- перед повторным использованием проверить оборудование.

## УТИЛИЗАЦИЯ ПИЩЕВЫХ ОТХОДОВ



**Пищевые отходы, удаленные в процессе очистки, должны утилизироваться согласно нормам, действующим в стране использования оборудования.**

При возникновении сомнений рекомендуется обратиться к местным властям с просьбой указать соответствующий метод утилизации.

## УТИЛИЗАЦИЯ ПОСЛЕ ЗАВЕРШЕНИЯ СРОКА СЛУЖБЫ



**Для предупреждения неуполномоченного использования и связанного с этим риска перед утилизацией оборудования убедитесь, что его невозможно больше использовать. Для этого следует отрезать или снять токоподводящий кабель (на оборудовании, отсоединенном от электросети).**



В соответствии со ст. 13 Законодательного указа № 49 от 2014 «Во исполнение Директивы RAEE 2012/19/EC об отходах электрического и электронного оборудования» значок перечеркнутого мусорного контейнера означает, что продукт выпущен на рынок после 13 августа 2005 г. и по завершении срока службы не должен выбрасываться с другими отходами, а должен утилизироваться отдельно. Все оборудование изготовлено из металлических материалов, подлежащих переработке (нержавеющая сталь, железо, алюминий, оцинкованное железо, медь и т.д.), составляющих более 90% общего веса. Необходимо обратить внимание на то, чтобы данное изделие после завершения срока службы было утилизировано с минимальным негативным воздействием на окружающую среду и повышением эффективности использования ресурсов, применяя принцип «загрязнивший платит», а также профилактику, подготовку к повторному использованию, переработке и восстановлению. Напоминаем, что при незаконной или неправильной утилизации оборудования действуют санкции, предусмотренные действующим законом.

## ИНФОРМАЦИЯ ОБ УТИЛИЗАЦИИ В ИТАЛИИ

В Италии отходы от электрического или электронного оборудования должны сдаваться:

- в центры сбора отходов (также называемые экологическими островами или платформами);

- дилеру, у которого приобретается новое изделие, который обязан забрать старое бесплатно («одно за другое»).

## ИНФОРМАЦИЯ ОБ УТИЛИЗАЦИИ В СТРАНАХ ЕВРОСОЮЗА

Европейская директива по обращению с отходами электрического и электронного оборудования разными странами ЕС была принята в собственной редакции, поэтому при утилизации данного оборудования для определения правильного метода утилизации рекомендуем обращаться в местные органы или к Дилеру.

# 5 ЕСЛИ ЧТО-ТО НЕ РАБОТАЕТ...

## ЧТО ДЕЛАТЬ В СЛУЧАЕ НЕИСПРАВНОСТЕЙ

- Подготовить данные оборудования (на заводской табличке) и дату и номер счета-фактуры на приобретение оборудования.

Заводской (серийный) номер.....

Мод.....

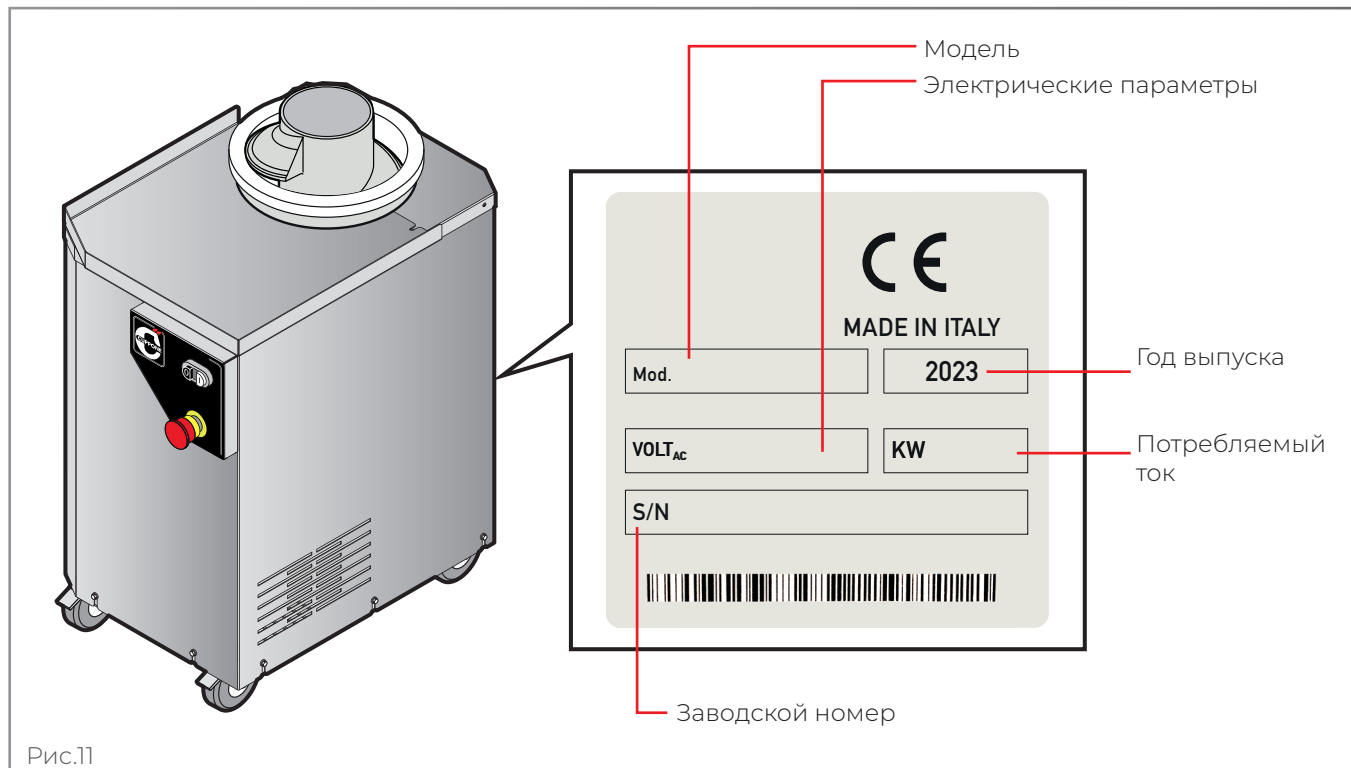
Дата счета-фактуры.....

Номер счета-фактуры.....

- Внимательно прочитать главу о гарантии.

 Гарантия - стр. 15.

- Позвонить в уполномоченный центр технической поддержки или обратиться напрямую к Дилеру, сообщая данные оборудования. В ожидании вмешательства службы технической поддержки отключить оборудование от электросети.



CUPPONE since 1963  
CUPPONE S.R.L.  
Via Sile, 36  
31057 Silea (TV) - ITALY  
T +39 0422 361143  
F +39 0422 360993  
info@cuppone.com - www.cuppone.com



- 8.1 Каждое проданное Изделие должно считаться соответствующим, т. к. поставляется в количестве, качества и типа, указанных в письменном Подтверждении, см. ст. 1.2.
- 8.2 Продавец гарантирует:
  - (а) что Изделия не имеют дефектов материалов и обработки и
  - (б) что (за исключением случая, если дефекты были или должны были быть известны Покупателю) Изделия имеют товарное качество.
- 8.3 Обо всех скрытых дефектах Изделий Покупатель должен сообщать в письменной форме в течение 8 дней после их выявления, в противном случае он утрачивает право на гарантийное обслуживание. Гарантия не распространяется на дефекты, связанные с упаковкой, даже если они вызвали дефекты или повреждения находящегося внутри Изделия. О таких дефектах необходимо сообщать в момент доставки в соответствии со ст. 5.8.
- Извещение о дефектах должно содержать точное обозначение дефектных Изделий, детальное описание типа выявленного в Изделии дефекта, а также дату поставки и дату выявления дефекта.
- Гарантия не действует в случае, если дефект обуславливается такими действиями Покупателя, как, например, неправильная установка Изделия, использование Изделия с нарушением порядка правильного использования, несоблюдение инструкций, приведенных в руководстве по эксплуатации и монтажу, внесение в Изделие неуполномоченных изменений. Гарантия не распространяется на нормальный износ Изделия в результате использования.
- Продавец несет ответственность за дефекты, выявленные в течение года после активации гарантии в соответствии с пунктом 8.12.
- 8.4 Продавец имеет право осмотреть Изделие или поручить его осмотр уполномоченному лицу и в случае подтверждения наличия дефекта Покупатель имеет право на ремонт или замену по безоговорочному усмотрению Продавца.
- После извещения о дефекте Покупатель не должен использовать Изделие до тех пор, пока оно не будет осмотрено Продавцом или уполномоченным им лицом. Если Продавец замечает, что Изделие после извещения использовалось, Покупатель утрачивает право на замену или ремонт.
- 8.5 Замена или ремонт осуществляются на следующих условиях:
  - а) Продавец может отремонтировать дефектные Изделия, командировав свой персонал или уполномоченное лицо в место нахождения этих Изделий;
  - б) Или же Продавец может выполнить ремонт дефектного Изделия на своем предприятии или в другом месте по выбору Продавца,
  - с) Или же Продавец может выполнить замену дефектных Изделий;
- Если ремонт / замена невозможны, Продавец выплатит Покупателю компенсацию, размер которой подлежит определению, но не выше оплаченной цены. Возмещение ущерба не предусматривается.
- 8.6. При ремонте Изделия в месте, выбранном Продавцом или, при замене дефектного Изделия отправка Изделия выполняется за счет Покупателя, который должен отплатить его, за свой счет и на свой риск, в место, указанное Продавцом.
- 8.7 Ни при каких обстоятельствах Продавец не несет ответственности за косвенный или вытекающий ущерб и/или за упущенную прибыль, которые Покупатель может понести вследствие дефектов изделий (не ограничиваясь нижеперечисленными): отмену заказов клиентами, штрафы за задержку поставок, штраф и компенсации любого характера.
- 8.8 Продавец освобождает Покупателя от любой ответственности за ущерб, нанесенный дефектными Изделиями, если только эта ответственность не связана с неумышленными действиями или упущениями Покупателя или невыполнением Покупателем своих обязательств.
- 8.9 Продавец не несет ответственности за физический и/или материальный ущерб, нанесенный в результате неправильного использования Изделий и/или любого использования, обработки или переработки Изделий, не соответствующих их назначению и/или предоставленным Продавцом инструкциям. Исключение составляет случай тяжкой вины или умысел Продавца.
- Продавец также не несет ответственности за ущерб, нанесенный людям или имуществу, а также в случае неисправности, аварии или повреждении Изделия вследствие подключения Изделия к электрической системе, не отвечающей установленным нормам.
- 8.10 Покупатель не может выдвигать какие-либо претензии при травмировании людей или ущербе имуществу, отличного от предмета договора, или упущенной выгоде, если только по обстоятельствам дела не будет выявлена «тяжкая вина» Продавца.
- 8.11 «Тяжкая вина» не подразумевает отсутствие соответствующего прилежания и опыта, а означает действие или упущение Продавца, которое

влечет за собой или неучитывание серьезных последствий, которые добросовестный поставщик должен обычно предусматривать как вероятные, или намеренное пренебрежение всякими последствиями этого действия или упущения.

- 8.12 Действие гарантии в соответствии с данной статьей начинается после ее активации на Интернет-сайте [www.cuprone.com](http://www.cuprone.com) в течение 48 часов после установки Изделия.

## ЗАПЧАСТИ

9.1 В течение 10 лет после поставки Изделия Продавец обязуется, при запросе Покупателя, содействовать ему в поиске запчастей для техобслуживания Изделия. В любом случае, Продавец не несет какой-либо ответственности в случае ненахождения таких источников.

## ПРИМЕНИМОЕ ЗАКОНОДАТЕЛЬСТВО И ОГОВОРКА О МНОГОСТУПЕНЧАТОМ РЕШЕНИИ СПОРОВ

- 11.1 Продажи, осуществляемые на основании данных Общих Условий, регулируются законодательством Италии, страны Продавца.
- 11.2 Стороны исключают применение Венской конвенции.
- 11.3 Стороны делают попытку урегулировать споры, вытекающие из продаж, осуществленных на основании данных Общих Условий, при помощи Примирительной службы Арбитражной палаты г. Милана. В случае неудачи этой попытки споры, в т. ч. неконтрактного характера, связанные с продажами, осуществленными на основе этих Общих Условий, будут выноситься на рассмотрение арбитражного суда, в соответствии с Регламентом Арбитражной палаты г. Милана, состоящего из одного/трех арбитров, назначаемых согласно этому Регламенту. Арбитражный суд выносит решение на основе законодательства Италии. Местом проведения арбитража назначается Милан (Италия). Арбитраж ведется на итальянском языке.



**CUPPONE**